

# PLAN DIXITAL

## CPR PLURILINGÜE A PONTE PASAXE

Versión 1.0- xuño 2022

# Índice do Plan Dixital

<b>1. INTRODUCCIÓN</b> .....	<b>3</b>
1.1. Datos básicos do centro .....	3
1.2. Contextualización do Plan Dixital no centro. Contribución ao Proxecto Educativo do Centro.....	3
1.3. Xustificación do mesmo .....	5
1.4. Proceso de elaboración .....	6
<b>2. SITUACIÓN DE PARTIDA</b> .....	<b>11</b>
2.1. Infraestrutura, equipamento e servizos dixitais.....	11
2.2. Fontes empregadas para a análise DAFO .....	15
2.3. Análise DAFO .....	17
<b>3. PLAN DE ACCIÓN</b> .....	<b>19</b>
3.1. Obxectivos, indicadores e accións.....	19
3.2. Necesidades de equipamento e de infraestruturas tecnolóxicas.....	20
<b>4. AVALIACIÓN DO PLAN</b> .....	<b>23</b>
<b>5. DIFUSIÓN DO PLAN</b> .....	<b>23</b>

## 1. INTRODUCCIÓN

### 1.1. Datos básicos do centro

#### -Ubicación

O CPR Plurilingüe A PONTE PASAXE, está ubicado no concello de Culleredo, no barrio de Fonteculler, na Avenida de Fonteculler nº 72, 15174.

#### -Contacto:

[cpr.pontepasaxe@edu.xunta.es](mailto:cpr.pontepasaxe@edu.xunta.es)

Teléfono: 981661666

Sitio web: <https://apontepasaxe.com/>

#### -Etapas educativas (unha liña)

Educación Infantil 4º-5º e 6º curso.

Educación Primaria: 1º, 2º, 3º, 4º, 5º, 6º curso.

#### -Número de alumnado:

No presente curso escolar 21-22 atendemos a un total de 220 alumnos. Estes 220 alumnos e alumnas son atendidos por 13 profesores e profesoras máis a auxiliar de conversa, e unha educadora ambas contratadas a tempo parcial e non están no concerto educativo. O que fai que esteamos deficitarios en persoal docente.

#### - Xestión do centro:

O CPR Plurilingüe A Ponte Pasaxe é xestionado pola empresa de traballo asociado A PONTE PASAXE SAL.

### 1.2. Contextualización do Plan Dixital no centro. Contribución ao Proxecto Educativo do Centro

- O entorno socioeconómico no que está ubicado o centro é medio, e o nivel socioeconómico das familias é medio, ou medio/baixo, tendo moi poucas familias de nivel económico alto; e mesmo algunha familia en caso de risco.
- O alumnado dispón de servizo de almorzo e comedor, ambos servizos deben ser abonados polas familias, xa que non dispoñemos da beca comedor que normalmente aportan os concellos, a pesares de tela solicitado en numerosas ocasións, e de ver que concellos lindeiros ofrecen esta beca ás familias que a precisan e cumpran cos requisitos de renda. Suplimos estas dificultades coa axuda do propio centro educativo e algunha ONG, que se brinda a apoiarnos.
- Se ben o centro xa dispoñía dalgún ordenador para a administración, **no ano 1995** creamos a AULA DE INFORMÁTICA, dotada de 14 ordenadores Pentium, con todos os periféricos precisos

e unha impresora. Esta aula estaba desvinculada da Biblioteca do centro, e tiña por obxecto que o alumnado de E.P pasase por ela a diario aprendendo o manexo básico a nivel usuario.

- Na actualidade ese aula de TIC foise renovando e está completamente consolidada, e forma parte da BBT do centro. O alumnado dispón de 14 ordenadores con software moderno e actualizado, de modo que podemos asistir a esa aula en metades, ou doutros modos agrupativos que se precise.
- Nas aulas dispoñemos das conexións adecuadas para PC, con pantallas, proxectores, altofalantes, e outros; de modo que o profesorado poida utilizar todo tipo de recursos dixitais para impartir as súas clases.
- O centro dispón de AULA VIRTUAL , e igualmente na situación COVID-19 de pandemia e confinamento, fixo posible que o alumnado estivese conectado e que puidera seguir o ritmo das clases dende os seus domicilios. Isto permitiu que os atrasos nos estudos fosen mínimos ou inexistentes.
- Cabe indicar que no Proxecto Educativo do Centro aparece a visión que o centro ten en canto as Tecnoloxías. Alí se expresa o resultado da profunda reflexión do claustro e do Consello Escolar: cremos que as tecnoloxías están para coñecelas e utilízalas, polo que o centro disporá de medios de formación para dar acceso ao alumnado ao uso das TIC. Pero de ningunha maneira se ve necesario nin positivo abrir as portas e o tempo na escola ás pantallas. Máis ao contrario, cabe ter ben controlado o tempo , normalmente excesivo, que adica o alumnado á exposición ás mesmas.
- As razóns son múltiples: aparición cada vez máis alumnado con DA e TDAH , que poida que estean relacionados con excesivo uso de pantallas. Fixar a atención, observar os detalles, mirar detidamente durante algún tempo, está a ser cada vez máis difícil para o ser humano. Non mencionamos ningún dos estudos en que a Neurociencia nos alerta , indicando como posible culpable de varios dos problemas da infancia e adolescencia un tempo excesivo de exposición ás pantallas e ás Redes Sociais.
- Aprender a lectura, realizar a escritura manual, a comprensión lectora, son aspectos de capital importancia, e requiren inverter moito tempo e esforzo, pois non todo se resolve coa dixitalización.
- Acompañar ao alumnado para que se desenvolva o máis amplamente posible, e aprenda a concentrarse naquilo que emprende, focalizando a súa atención tamén na realidade, con certo esforzo, traballando os aspectos socioemocionais , son os nosos obxectivos.

- Por suposto, neste grupo de competencias a adquirir atópase a imprescindible competencia dixital, e a normalización do uso das tecnoloxías da información e comunicación como ferramenta de aprendizaxe; pero que non se vexa ensombrecida a adquisición da comprensión, lectura, escritura e o resto de competencias esenciais. Lograr isto preséntase coma un gran desafío, xa que proliferan todo tipo de dispositivos, apps, sitios web , e , en xeral risco de que toda esta tecnoloxía non sexa tan inocua como parece.
- Amais, convén recordar que os nosos obxectivos máis ambiciosos son: lograr persoas con equilibrio emocional, que teñan capacidade de compromiso e de ser responsables , e que sexan capaces de aprender a ser felices.
- Polo tanto, queremos dotar ao alumnado dos medios para acceder a unha correcta dixitalización, pero non en detrimento do esforzo, da aprendizaxe e o estudo.

Igualmente, a aula de TIC permite traballar no eido da Integración e a Igualdade de oportunidades. De aí que nos marquemos como obxectivo ampliar a súa dotación ate lograr que todo o grupo poida visitar esta aula dunha vez, non en metades, como sucede na actualidade. No centro protexemos ao alumnado fronte aos perigos e riscos do mundo dixital, e realízase **Xornadas de Formación en Boas prácticas nas Redes Sociais**, por exemplo, ou editáanse e prodúcense materiais que se envían ás familias coa finalidade de que estean en contacto coa realidade dixital do mundo que nos rodea, dándolles formación para que participen activamente no acompañamento e protección dos seus fillos e fillas.

### 1.3. Xustificación do mesmo

A elaboración deste Plan Dixital queda fundamentada na lexislación vixente ao respecto:

- Art. 111 bis, (*...Tecnoloxías de la Información y la Comunicación...*)
- Art. 121 e Art. 132 da LO 2/2006, de 3 de maio, de Educación (*El proyecto educativo del centro recogerá asimismo la estrategia digital del centro, de acuerdo con lo establecido en el artículo 111 bis.5.»*)
- Disposición adicional quinta da Resolución do 17 de xuño de 2021, da Secretaría Xeral de Educación e Formación Profesional, pola que se ditan instrucións para o desenvolvemento das ensinanzas de EI, EP, ESO e bacharelato no curso académico 2021-2022 (*Los centros docentes elaborarán en el curso 2021/22 su plan digital de acuerdo con las instrucciones que se dicten*)
- Resolución do 3 de setembro de 2021, da Secretaría xeral de Educación e Formación Profesional, pola que se ditan instrucións para o deseño, elaboración e

implementación do Plan Dixital nos centros docentes sostidos con fondos públicos da Comunidade Autónoma de Galicia para o curso 2021-2022

- *A Lei Orgánica 2/2006, do 3 de maio, de Educación, regula diferentes aspectos relacionados coa competencia dixital e a innovación educativa, así no artigo 121 establece que o proxecto educativo do centro recollerá, entre outros aspectos, a estratexia dixital do centro, de acordo co establecido no artigo 111 bis, no que se establece que as Administracións educativas e os equipos directivos dos centros promoverán o uso das tecnoloxías da información e a comunicación (TIC) na aula como medio didáctico apropiado e valioso para levar a cabo as tarefas de ensino e aprendizaxe, utilizando os marcos de referencia da competencia dixital que orienten a formación inicial e permanente do profesorado e faciliten o desenvolvemento dunha cultura dixital nos centros e nas aulas.*

#### 1.4. **Proceso de elaboración**

O Plan Dixital comezouse a elaborar ao longo do curso 21-22, seguindo as etapas marcadas pola Consellería de Educación e as directrices de mentores e outros medios que se puxeron a disposición.

Formouse un Equipo de Dinamización do Plan Dixital, integrado inicialmente por dous membros:

- Lucía Añón Montes
- Nieves Alonso Campo.

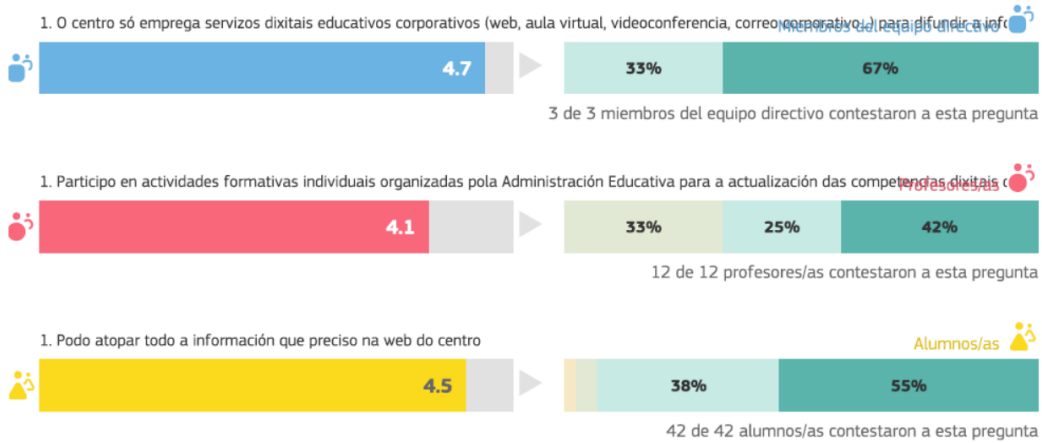
Posteriormente , contouse coa colaboración de Carmen Lourido Blanco y Paulino Ferrío Sambade.

Deste modo fóronse desenvolvendo as etapas:

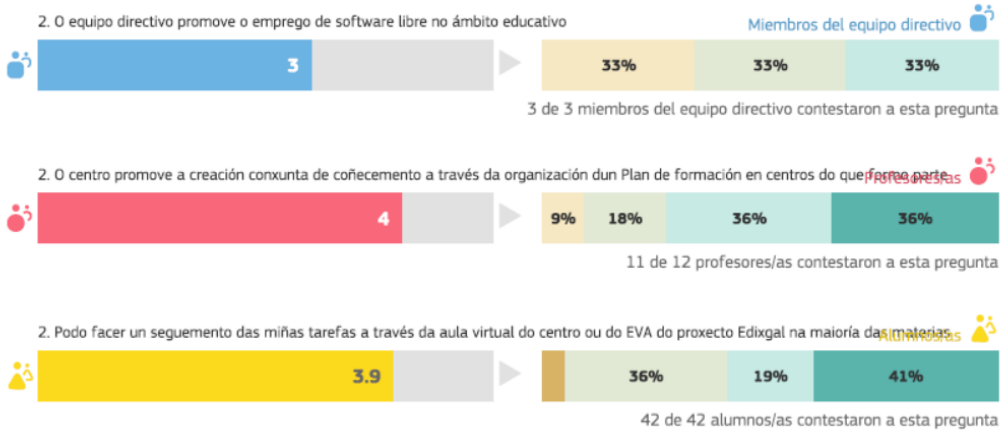
1. Elaboración do SELFIE, coa aportación de 5 preguntas propias.



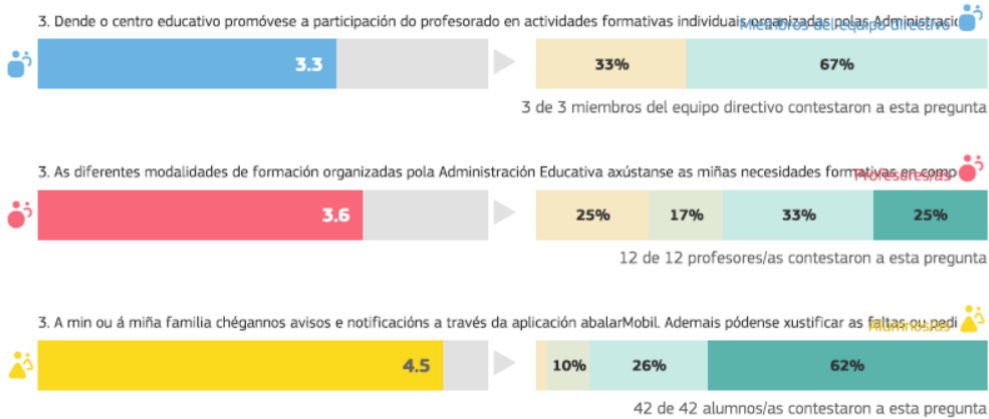
## Pregunta específica del centro 1



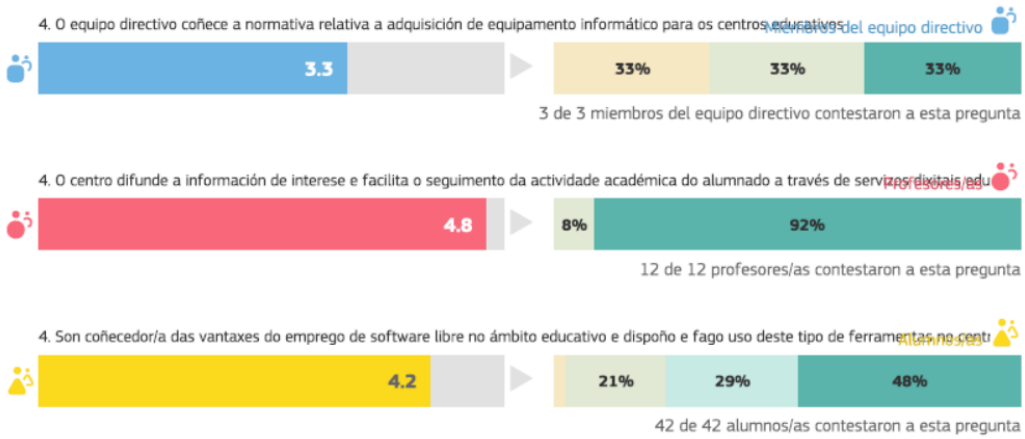
## Pregunta específica del centro 2



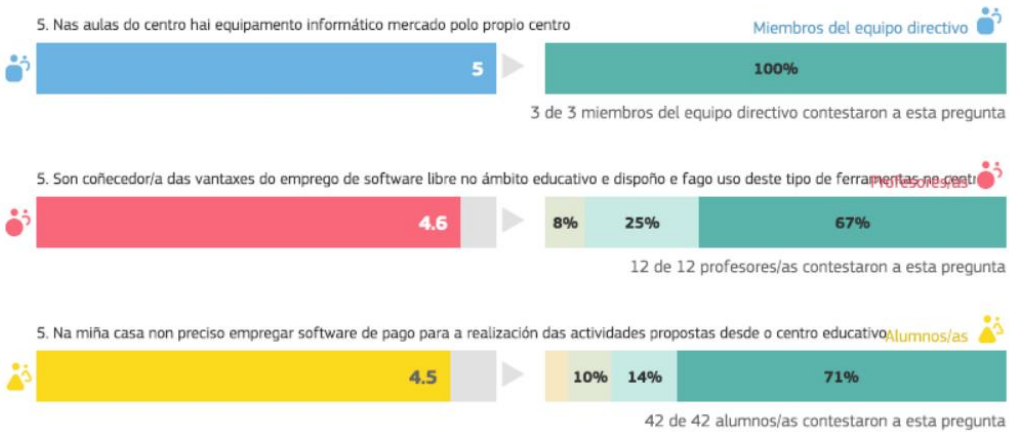
## Pregunta específica del centro 3



## Pregunta específica del centro 4



## Pregunta específica del centro 5

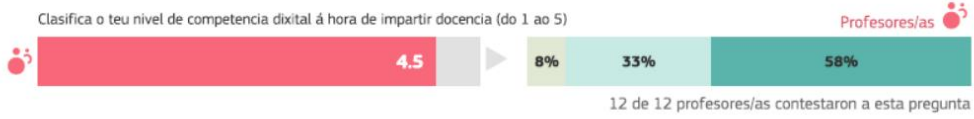


## Pregunta específica del centro 6

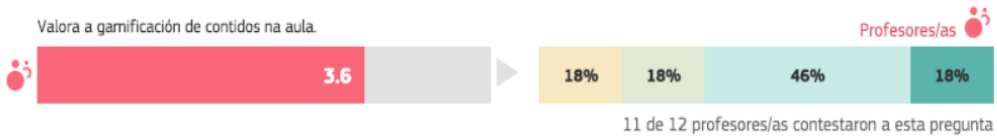




### Pregunta específica del centro 7



### Pregunta específica del centro 8



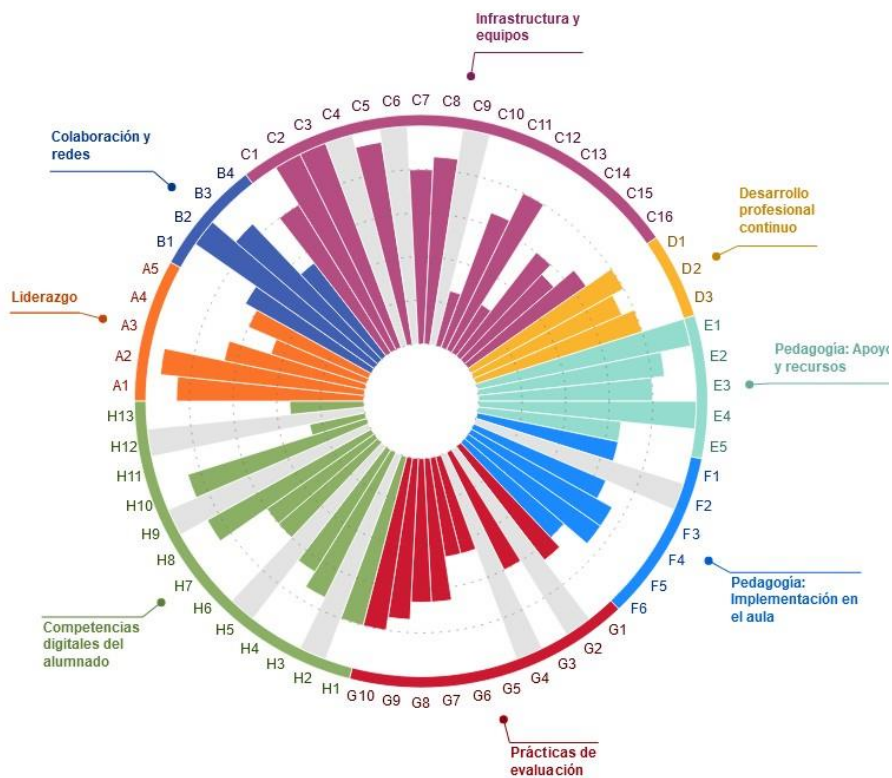
### Pregunta específica del centro 9



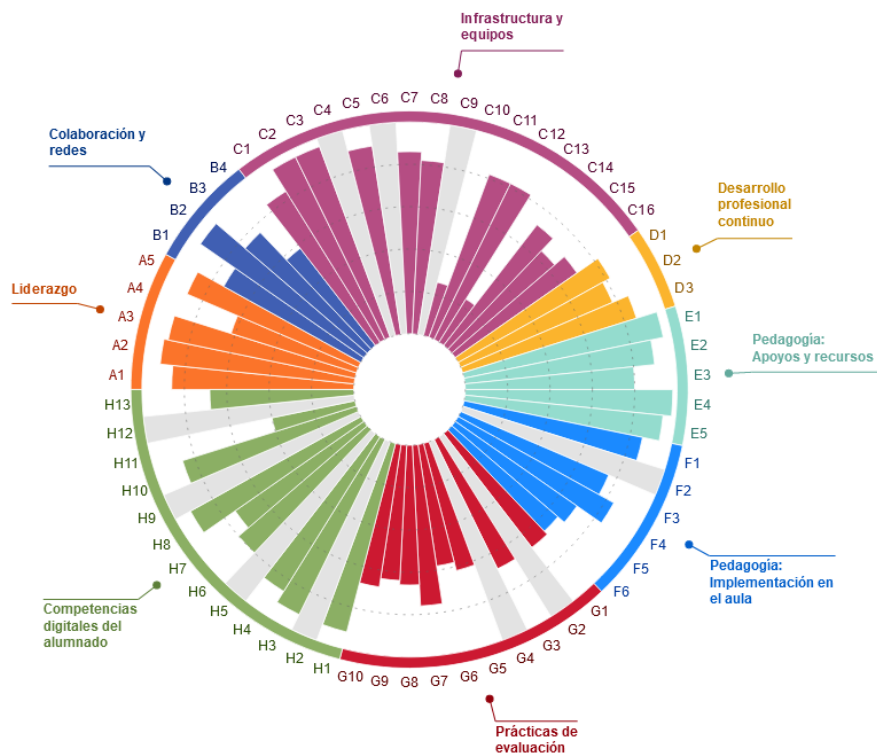
### Pregunta específica del centro 10



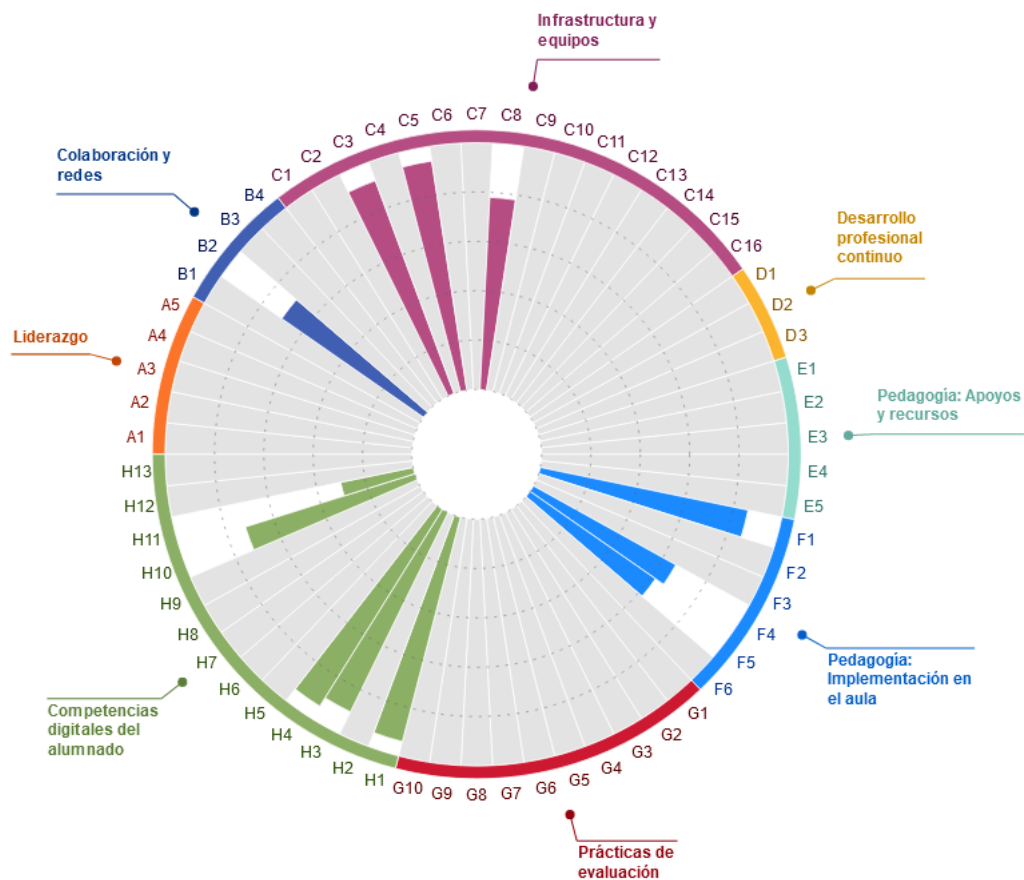
## Miembros del equipo directivo



## Profesores/as



# Alumnos/as



2. Cuestionarios de Competencia Dixital Docente.
3. Análise dos elementos anteriores: DAFO.
4. Deseño de obxectivos e accións dirixidas a conseguilos.
5. Redacción do Plan Dixital

## 2. SITUACIÓN DE PARTIDA

### 2.1. Infraestructura, equipamento e servizos dixitais

#### ○ INFRAESTRUTURA E EQUIPAMENTO.

O centro CPR Plurilingüe A Ponte Pasaxe dispón de diversos recursos dixitais a disposición do equipo directivo, do profesorado e do alumnado. Varias redes WIFI dan cobertura na totalidade de espazos do centro.

Todo o equipamento do centro foi adquirido grazas a empresa que xestiona o funcionamento do centro educativo. En ningún caso, se recibiu axuda por parte da Administración Pública (Consellería de Educación, concello, etc)

Soporte técnico.

A empresa que xestiona o centro educativo contrata para o período escolar a un equipo de técnicos para supervisa o estado e funcionamento dos equipos dixitais e os manteñen postos a punto. Cando xorde calquera imprevista, rapidamente, solvéntase o problema técnico. Igualmente, os equipos están actualizados no SOFTWARE e HARDWARE, antivirus e FIREWALL, licencias e os demais aspectos de protección infantil.

O sistema operativo é WINDOWS XP que está sendo substituído por WINDOWS 10.

O paquete de oficina que se utiliza é OFFICE (word, excel, power point...) coas correspondentes licenzas actualizadas. Eventualmente, emprégase o paquete Libre Office ou Linux, igualmente algún profesor prefire utilizar McOx.

#### Administración.

Dous espazos adicados a Administración e xestión do centro educativo dotados de ordenadores, impresora, escáner, fotocopiadora, teléfono e boa conexión a WIFI ou cableado.

#### Sala de profesores.

Este espazo está dotado de ordenadores portátiles, zona de recarga dos mesmos, boa conexión WIFI, impresora, escáner, fotocopiadora e teléfono.

#### Aulas.

a. Aulas de Educación Infantil.

Todas as aulas dispoñen de ordenador, boa conexión WIFI, zona de cableado e recarga, smart TV e proxector dixital e pantalla.

b. Aulas de Educación Primaria.

Todas as aulas de E.P. están dotadas cun ordenador, boa conexión WIFI, cableado, zona de recarga, altofalantes, proxector e pantalla. Tamén dispoñemos de reprodutores de son.

#### Aula TIC – biblioteca.

A aula TIC está integrada na biblioteca. Esta dispón:

- PDI (pantalla dixital interactiva)
- 14 ordenadores de mesa con diversos elementos periféricos, como teclado, rato... e auriculares.
- 2 ordenadores portátiles de reforzo.
- Proxector e pantalla.
- Cableado en todos os casos e conexión porto ethernet para os portátiles.
- Boa conexión WIFI.

· Aulas de UUMM (usos múltiples)

Actualmente, existen dous espazos de UUMM dotados cun ordenador, boa conexión WIFI, cableado, zona de recarga, altofalantes, proxector e pantalla. Tamén dispoñemos de reprodutores de son.

Aula PT.

Esta aula dispón dun ordenador portátil e boa conexión WIFI.

Comedor.

Este espazo dispón dunha mesa de son e altofalantes.

Zona exterior e patio cuberto.

Para empregar en exteriores dispónse dun equipo de son moi completo, con dous altofalantes de gran formato e micrófono, e doutro con capacidade sonora e rodas, o máis empregado na actualidade pola súa comodidade. Todos estes dispositivos utilízanse, principalmente, con conexión bluetooth.

Tablets.

Dispoñemos de 9 tablets HP, que teñen varios anos e están obsoletas e témolas retiradas.

Na seguinte táboa resúmese o equipamento do que dispón o centro, así como a súa localización, adquisición e estado dos mesmos.

EQUIPAMENTO INFRAESTRUCTURA	UNIDADES	LOCALIZACIÓN	EQUIPAMENTO ADQUIRIDO POR:	ESTADO
Ordenador de sobremesa	15	Aula TIC e despacho	Empresa	Bo
Teclados	15	Aula TIC e despacho	Empresa	Bo
Auriculares	15	Aula TIC	Empresa	Bo
Ordenadores portátiles	13	Aulas e sala de profesores	Empresa	Bo.
Ratos	25	Aula TIC, aulas, despachos e sala de profes	Empresa	Bo
Tablets	9	Aula TIC	Empresa	Obsoletas
Impresora	3	Despachos e sala de profes	Empresa	Nova
Escáner	2	Sala de profes e despacho de dirección.	Empresa	Novo
Fotocopiadora	3	Despachos e sala de profes	Empresa	Nova
Smart TV	2	Aulas Educación Infantil	Empresa	Bo
Proxector dixital	9	Aulas	Empresa	Bo
Pantalla	9	Aulas	Empresa	Bo
PDI	1	Aula TIC	Empresa	Bo
Altosfalantes	9	Aulas	Empresa	Bo
Altosfalantes grande tamaño	3	Zona exterior	Empresa	Bo
Micrófono	1	Zona exterior	Empresa	Bo
Reproductores de son	9	Aulas	Empresa	Bo
Mesa de son	1	Comedor	Empresa	Bo

#### ○ SERVICIOS DIXITAIS

- A xestión educativa do centro realízase a través do XADE.
- As cualificacións do alumnado están a disposición das familias a través da app Abalarmóbil.
- A comunicación entre familias, administración, persoal docente, concello e resto de institucións realízanse a través de recursos dixitais como correo electrónico, videoconferencia (ZOOM, Google Meet)
- Para comunicacións máis puntuais e urxentes utilizamos as chamadas telefónicas ou, eventualmente, redes de comunicación instantáneas

- O centro dispón dunha páxina web onde figura información esencial sobre o noso funcionamento e novas de interese para as familias.
- O blog do centro recolle actividades interactivas e de reforzo para cada unha das áreas.
- Aula virtual. Dende o curso 2.020 – 2.021 funciona a Aula Virtual para todos os grupos. A ela teñen acceso o alumnado, familias e profesorado. O profesorado do centro impartiu unhas sesións de formación tanto ao alumnado como as familias, para así facilitar o seu uso e o ritmo de traballo do proceso ensino-aprenizaxe.
- O centro emprega TWITTER de forma habitual, para publicar noticias, eventos ou dar a coñecer proxectos do seu alumnado.

Desde o centro impulsamos a celebración de xornadas e sesións formativas e informativas como por exemplo: “*Aprendizaxe de boas prácticas nas redes sociais*” (segunda quincena de xaneiro 2.022), “*Perigos e riscos dixitais*” (primeira quincena febreiro 2.022) destinadas a formación do alumnado no centro e compartidas coas familias para conciencialas da importancia do mundo dixital na vida dos seus fillos/as.

## 2.2. Fontes empregadas para a análise DAFO

Areas	Grupos	Ensinanzas
		Primaria
A -Liderado	Equipo Direct.	3.5
	Profesorado	4.2
	Alumnado	0
B- Colaboración e redes	Equipo Direct.	3.8
	Profesorado	3.8
	Alumnado	3.5
C- Infraestruturas e Equipos	Equipo Direct.	3.5
	Profesorado	3.7
	Alumnado	4.4
D- Desenvolvemento profesional continuo	Equipo Direct.	3.9
	Profesorado	4.1
	Alumnado	0
E- Pedagogía: Apoio e Recursos	Equipo Direct.	4.3
	Profesorado	4.6
	Alumnado	0
F- Pedagogía: Implementación na aula	Equipo Direct.	3.4
	Profesorado	3.8
	Alumnado	3.5
G- Prácticas de avaliación	Equipo Direct.	3.2
	Profesorado	3.3
	Alumnado	0
H- Competencias dixitais do alumnado	Equipo Direct.	3.2
	Profesorado	3.9
	Alumnado	3.8

\* Participación segundo perfil do profesorado

	N.º profesorado que participa	N.º profesorado total	% participación
<b>DEFINITIVO</b>	<u>15</u>	<u>14</u>	<u>93.3%</u>
<b>PROVISIONAL</b>			
<b>INTERINO</b>			
<b>SUBSTITUTO</b>			
<b>DESPRAZADO</b>			

\* Puntuación e nivel de competencia do centro

Puntuación media do test (sobre 192)	Nivel de competencia	Puntuación media do test en Galicia (sobre 192)	Nivel de competencia en Galicia
108,8	Experto/a (B2)	76,4	Integrador/a (B1)

\* Puntuación e nivel de competencia por etapas

	Puntuación media do test (sobre 192)	Nivel de competencia	Puntuación media do test en Galicia (sobre 192)	Nivel de competencia en Galicia
<b>E.I.</b>	137,3	Líder (C1)	68,2	Integrador/a (B1)
<b>E.P.</b>	103,9	Experto/a (B2)	77	Integrador/a (B1)

\* Distribución do profesorado por niveis

	Total profesorado no nivel de competencia	% de profesorado participante neste nivel
<b>A1</b>	<u>0</u>	<u>0%</u>
<b>A2</b>	<u>0</u>	<u>0%</u>
<b>B1</b>	<u>5</u>	<u>35.7%</u>
<b>B2</b>	<u>7</u>	<u>50%</u>
<b>C1</b>	<u>1</u>	<u>7.1%</u>
<b>C2</b>	<u>1</u>	<u>7.1%</u>
<b>TOTAL</b>	<u>14</u>	<u>99.9%</u>

Para a realización da análise DAFO empregáronse o informe SELFIE, o test de CDD e as directrices aportadas polos mentores da Consellería de Educación, incluíndo datos extraídos da observación directa da realidade do centro.



### 2.3. Análise DAFO

INTERNOS		FORTALEZAS	DEBILIDADES
CATEGORÍAS	INFRAESTRUTURAS-EQUIPAMENTO	<b>C.1 - C.2. - C.3. - C.5 - C.8.</b> O centro conta con infraestrutura e recursos dixitais apropiados en todas as aulas. <b>C.2 - C.3.</b> Dispositivos, asistencia técnica e boa conexión para a ensinanza.	<b>C.10.</b> Dispositivos insuficientes para o alumnado.
	PERSOAL DOCENTE	<b>B.3.</b> Colaboración con outros centros, escolas infantís da área de influencia e outros centros educativos. <b>D.1-D.2-D.3.</b> Sinerxía colaborativa entre o profesorado. O modelo de aprendizaxe colaborativo é continuo. <b>E.1.</b> O profesorado busca recursos educativos en liña habitualmente. <b>E.4.</b> Existen canais de comunicación dixitais dentro da nosa comunidade educativa. <b>F.4.</b> Implicación suficiente do alumnado en actividades dixitais.	<b>F.6.</b> Escasa participación do alumnado en proxectos interdisciplinares usando recursos dixitais. <b>G.5.-G.6.-G.7.</b> Escasa práctica de avaliación por competencias e con instrumentos dixitais variados. * A competencia dixital do profesorado é de nivel medio.
	PERSOAL NON DOCENTE	<b>D.3.</b> Sinerxia colaborativa entre o profesorado, persoal non docente e familias. <b>E.1.</b> As familias empregan recursos educativos en liña propostos polo profesorado. <b>F.4.</b> Colaboración das familias para que o alumnado realice actividades dixitais.	
	ALUMNADO	<b>C.8.</b> O centro conta con infraestructuras e recursos dixitais apropiados en todas as aulas. <b>H.10.</b> Aprendemos a comunicarse correctamente utilizando recursos dixitais. <b>H.7.</b> Escasa creación de recursos dixitais porque abonda cos que xa hai. Empregar o tempo en traballar co alumnado.	<b>C.10.</b> Dispositivos insuficientes para o alumnado no centro. <b>H.4.</b> Trabállase pouco en aprender a detectar se a información é fiable ou errónea. <b>H.6.</b> Mellorar a practica en respectar os dereitos de autor da información dixital. <b>H.7.</b> Escasa creación de recursos dixitais. <b>H.11.</b> Na actualidade, non se realizan actividades de codificación e programación no centro.
	FAMILIAS	<b>F.4.</b> Colaboración das familias para que o alumnado realice actividades dixitais.	
	OFERTA	<b>A.3.</b> Todas as etapas educativas ofertadas (Educación Infantil e Primaria) teñen acceso á aula virtual. <b>A.3.</b> Toda a etapa de Educación Primaria accede habitualmente á aula de informática.	
	ORGANIZACIÓN DO CENTRO	<b>A.2.</b> Os equipos docentes están altamente cohesionados a hora de abordar a formación dixital. <b>C.5.</b> O centro conta con infraestrutura e recursos dixitais apropiados en todas as aulas.	<b>B.4.</b> Falta de recursos destinados ao aprendizaxe mixto.

EXTERNOS		OPORTUNIDADES	AMEAZAS
CATEGORÍAS	ADMINISTRACIÓN EDUCATIVA	<p><b>D.1-D.2-D.3.</b> Formación dixital continúa do profesorado (actualización das aulas virtuais dos cursos, formación cooperativa entre profesorado...)</p> <p>* Mellora da imaxe dixital do centro co uso do blogue, páxina web, redes sociais do centro.</p> <p>* Creación de ferramentas de comunicación dixitais para os grupos de traballo colaborativos/cooperativos. Exemplo: grupo do Plan Dixital.</p>	<p><b>A.4.</b> Horarios sobrecargados e falta de tempo por parte do profesorado para explorar o mundo dixital.</p> <p>A.4. Cambios constantes na lexislación.</p> <p><b>D.1. - D.2. - E.2. - E.3. - E.5.- F.1. - F.6. - G.1. - G.9.</b> A Administración dota de pouco profesorado a un centro de Educación Infantil e Primaria, coma o noso.</p> <p><b>F.1. - F.6.</b> Demasiadas tarefas administrativas e burocráticas que quitan moitísimo tempo para o que de verdade importa que é a ensinanza.</p> <p><b>G.1. - G.7.</b> Demasiada esixencia da Administración en canto a uso de avaliación dixital na etapa de Educación Infantil e Primaria.</p> <p><b>F.1. - F.3. - F.6.</b> Ratio profesorado-alumnado elevada que dificulta enormemente a atención personalizada e necesaria para cada alumno/a.</p> <p><b>F.1. - F.3. - F.6.</b> O profesorado dispón de pouco tempo para realizar tarefas de debate, reflexión, experimentación, observación... co fin de mellorar a calidade do ensino.</p>
	LEXISLACIÓN	<p><b>A.5.</b> Aproveitar cada clase dixital para ampliar o coñecemento de dereitos de autor, copyright, materiais libres (creative common)...</p>	<p><b>A.2. - A.3. - A.4.</b> A lexislación en educación modifícanse, pero non mellorar as condicións do traballo do profesorado.</p>
	CONTORNA	<p>* Compartir entornos dixitais con outras entidades próximas, como Escolas Infantís.</p>	
	ANPA	<p>* Charlas impartidas por parte das familias relacionadas co uso das novas tecnoloxías.</p>	
	OUTRAS ENTIDADES	<p>* Colaboración con outras empresas para o uso de materiais educativos dixitais.</p> <p>* Mellorar a comunicación entre o concello e o centro educativo.</p> <p>* Avaliación dixital cooperativa coas seguintes entidades (USC, UDC, UNIR, UCAV) para o convenio do alumnado en prácticas.</p> <p>* Colaboración estreita con EDUCO: becas comedor, acadar o obxectivo "Escoita activa" e "Comedor universal".</p>	<p>* Os servizos sociais non colabora suficientemente co centro o que representa un problema para moitas familias.</p>

### 3. PLAN DE ACCIÓN

O plan de acción será implementado ao longo do vindeiro curso. Neste período prestarase atención a:

- continuar coa formación do profesorado no ámbito dixital,
- Orientar ao alumnado no uso correcto das novas tecnoloxías...
- aínda que o obxectivo principal deste plan é **dotar a aula de TIC de máis ordenadores.**

#### 3.1. Obxectivos, indicadores e accións

Despois de analizar e reflexionar sobre os resultados obtidos no DAFO do centro, detectamos que existen varias áreas nas que debemos mellorar. No presente plan dixital, centrarémonos no obxectivo que nos pareceu máis urxente relativo á área **“C.Infraestructura e equipos”**.

Este obxectivo defínese: **aumentar o número de equipos informáticos na aula de TIC ata acadar un total de 25 ordenadores.** Como se pode observar na táboa que acompaña este punto, o valor de partida para a aula de TIC é de 14 equipos. É dicir, necesitamos 11 equipos novos para completar a aula de TIC.

O centro está deficitario de persoal e de horas. Ata agora o alumnado acude a aula de TIC en metades, o que significa que se necesitan dous profesores para atender un único grupo simultaneamente. Acadar este obxectivo suporía liberar a unha persoa e unha hora lectiva, recursos que se poderían adicar a outras labores que actualmente son difíciles de realizar.

O **persoal responsable e implicado** na consecución deste obxectivo é:

- Equipo do Plan Dixital.
- Dirección e xefatura de estudos
- Técnicos informáticos, contratados pola empresa titular.
- Admnsitración.

A **temporalización** deste obxectivo está indicada no cadro que acompaña a este punto, de modo que se alcanzará ao longo do vindeiro curso escolar (2022-2023).

O **indicador de logro** deste obxectivo é engadir 11 ordenadores novos para completar a aula de TIC.

As **accións** secuenciadas para acadar este obxectivo serían as seguintes:

- Revisar o estado dos equipos existentes por parte dos Técnicos Informáticos.
- Realizar inventario do estado inicial da aula TIC.
- Valorar a aula TIC.
- Solicitar a administración os dispositivos necesarios (cremos que van ser 11)

Os **recursos** cos que contamos son as diferentes persoas que se implicarán na consecución deste obxectivo.

Este punto vai acompañado dunha táboa na que é doado consignar o grado de consecución das diferentes accións que se propoñen. O que permitirá unha avaliación obxectiva e real do Plan elaborado.

### 3.2. Necesidades de equipamento e de infraestruturas tecnolóxicas

Os recursos tecnolóxicos cos que conta o centro foron sempre adquiridos pola empresa titular, en ningún caso se recibiu dotación algunha das administracións.

O centro dispón dunha aula de TIC con 14 ordenadores de mesa con teclado, rato e auriculares, 2 ordenadores portátiles, proxector e pantalla, cableado en todos os ordenadores e conexión porto ethernet para os portátiles, ademáis dunha boa conexión WIFI. Esta aula está a disposición de todo o profesorado, xa que todos teñen coñecementos para impartir una clase dixital adaptada ao seu grupo, aínda que polo xeral, o alumnado acude a aula de TIC co profesorado que ten maior coñecemento do mundo dixital.

Tendo en conta que na maioría de grupos a ratio é de 25 alumnos/as, facilitaríase enormemente dispor dun posto de traballo para cada alumno/a na aula de TIC.

Malia os esforzos realizados pola empresa que xestiona o centro educativo e polo persoal docente, atopámonos sempre deficitarios de recursos materiais e humanos. Atender a 220 alumnos/as con 13 profesores resulta difícil e é unha necesidade perentoria **incrementar a dotación de profesorado** para un centro concertado coma este, de 9 unidades e unha liña. A Administración debería aumentar o número de profesores e enviar medios dixitais como mínimo **11 dispositivos** máis como se plantexan no obxectivo proposto.

Poder asisitar a aula de TIC levando o grupo completo permitiría:

- liberar 1 hora semanal a un profesor que podería realizar tarefas múltiples: apoio NEAE, tarefas de formación, programación, etc.
- permitiría ao alumnado traballar simultaneamente co mesmo ritmo e posiblemente durante máis tempo.
- organización do traballo en diferentes modos de agrupación: individual, parellas ou equipos colaborativos.
- aprendizaxe colaborativo.
- mentorización por parte dos compañeiros/as.

Tendo en conta a información anterior e analizando o día a día do centro, é necesario:

<b>EQUIPAMENTO INFRAESTRUCTURA</b>	<b>LOCALIZACIÓN</b>	<b>UNIDADES</b>	<b>XUSTIFICACIÓN DA NECESIDADE</b>
<b>Ordenadores de sobremesa</b>	Aulas de informática	11	Non existen, e son precisos para poder traballar coa totalidade da aula.
<b>Infraestrutura de datos (conectividade)</b>	Centro		Reforzar a conectividade do centro.
<b>Conexións cableadas, sen fíos e electrónica de rede</b>	Centro		Mellorar o acceso ás plataformas e traballo do profesorado.
<b>Licencias gratuítas a diferencias plataformas</b>	Centro		Posibilitar ao centro de plataformas de forma gratuíta.
<b>PDI</b>	Aulas de Educación Infantil, Aula de NEAE	4	Non existen e son de interese para o día a día da aula.
<b>Ordenadores portátiles</b>	Sala de profesores	5	Non mover os dispositivos das aulas, e dispor deles na sala de profesores.
<b>Tablet</b>	Aula NEAE	1	Dispositivo atractivo e interesante para desenvolver novas actividades.

Táboa para cada obxectivo do Plan de Acción

Área/s de mellora: C.10. Infraestrutura e equipos						
<b>OBXECTIVO 1: (1)</b>	Aumentar o número de ordenadores na aula TIC para uso do alumnado				Acadado	
<b>Responsable:</b>	Equipo de Plan Dixital				Non acadado	
<b>INDICADOR/ES DO OBXECTIVO:(2)</b>	Número de ordenadores existentes e que se precisan engadir					
<b>Valor de partida: (3)</b>	14 ordenadores existentes e 0 engadidos					
<b>Valor previsto e data: (4)</b>	14 ordenadores existentes MÁIS 11 engadidos para ter un total de 25 unidades.			30-06-2023		
ACCIÓNS A DESENVOLVER						
DESCRICIÓN (5)	RESPONSABLES (6)	DATA PREVISTA FIN (7)	RECURSOS NECESARIOS (8)	SEGUIMIENTO DA ACCIÓN		
				VALORACIÓN DA ACCIÓN (9)	ESTADO (10)	
AO1.1: Revisar o estado dos equipos existentes por parte dos Técnicos Informáticos	Equipo Plan Dixital Xefatura Estudos	20/12/ 2022	Equipo Plan Dixital Xefatura Estudos Técnicos Informáticos		Realizada	
					Aprazada	
					Pendente	
AO1.2: Realizar inventario do estado inicial da aula TIC	Equipo Plan Dixital	28/02/2023	Técnicos Informáticos Equipo Plan Dixital		Realizada	
					Aprazada	
					Pendente	
AO1.3: Valorar a aula TIC	Equipo Plan Dixital	30/03/2023	Equipo Plan Dixital Equipo Directivo		Realizada	
					Aprazada	
					Pendente	
AO1.4: Solicitar a administración os dispositivos necesarios.	Equipo Plan Dixital Equipo Directivo	30/06/2023	Equipo Plan Dixital Equipo Directivo Administración			

#### 4. AVALIACIÓN DO PLAN

Para avaliar o presente plan é necesario medir o grado de consecución dos obxectivos e as accións que están marcadas, así como a efectividade das actuacións levadas a cabo. Existe un cadro de recollida do grao de consecución das diferentes accións programadas (ver páx. 16) Como se pode observar na Táboa de obxectivos, figura a temporización a seguir para todas as accións.

De non ser logradas as accións proxectadas, haberá que introducir modificacións debidamente fundamentadas e secuenciadas para podelas acadar.

O proceso de seguimento do desenvolvemento do plan e da consecución dos obxectivos terase en conta o contexto da avaliación procesual e da avaliación final.

- **Avaliación procesual.** Realizarase trimestralmente unha reunión á que asistirán as persoas que forman o equipo TIC. Nestas reunións analizarase o estado de consecución dos obxectivos, a execución das accións, a análise e valoración dos resultados obtidos en cada momento.
- **Avaliación final.** Ao rematar o curso escolar, realizarase unha reunión á que asistirán: coordinador TIC, equipo directivo e claustro. Entre toda a comunidade educativa debaterase os resultados obtidos no ámbito dixital, así como as propostas de mellora a ter en conta no vindeiro curso escolar.

Ademais, é importante seguir valorando a competencia dixital do alumnado e do profesorado. Para isto, anualmente, empregaranse os seguintes instrumentos e ferramentas:

- SELFIE para analizar a competencia dixital do centro, profesorado e alumnado.
- Test CDD para valorar a competencia dixital do profesorado.

Os resultados obtidos da avaliación do Plan Dixital incluíranse na memoria anual do centro educativo.

#### 5. DIFUSIÓN DO PLAN

O Plan Dixital do centro é un documento aberto e flexible á demanda, dificultades e achegas do profesorado e persoal non docente que traballa no colexio.

O coordinador TIC escoitará as suxestións que lle pode facer a comunidade educativa (profesorado, persoal non docente, familias, alumnado...) e valorará incluír ou suprimir

do plan aquelas novas achegas que non encaixen á perfección co que se pretende realizar no centro.

O Plan Dixital incluírase no Proxecto Educativo e igualmente estará incluído no Plan Xeral Anual do centro e presentarse ao profesorado nun claustro, ademais de enviárselle por correo electrónico á Consellería de Educación . Explicarase polo miúdo, poñendo especial atención aos obxectivos programados e as accións derivadas. E implicarase a todo o claustro na súa evolución e acadamento.

Naturalmente presentarse ao Consello Escolar, explicando pormenorizadamente a situación do centro e as metas propostas, solicitando a súa aprobación.

Esta presentación ante o Consello está prevista para o día 7 de xullo de 2022, ás 19 horas.